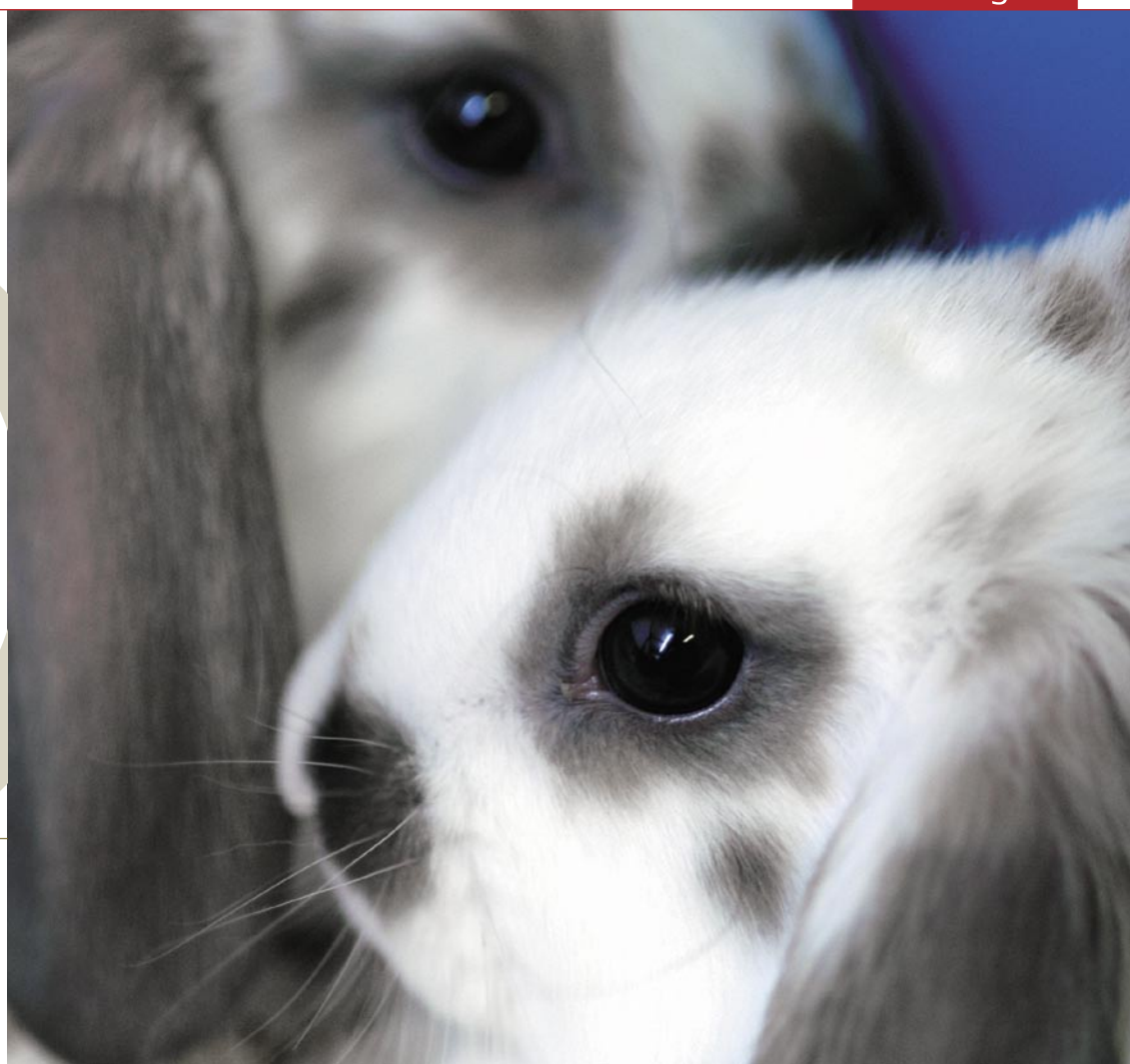


Veiledning om hold av kanin

Statens tilsyn for planter, fisk, dyr og næringsmidler



Denne brosjyren er utarbeidet av Mattilsynet i samarbeid med Dyrevernalliansen og Norges Zoohandlers Bransjeforening

www.mattilsynet.no

Dyrevernalliansen: www.dyrevernalliansen.org e-post: post@dyrevernalliansen.no
Norges Zoohandlers Bransjeforening: www.nzb.no



Til dyreeiere og de som tenker på å bli det

Å holde kjæledyr medfører et stort ansvar. Et dyr er ikke en "bruk og kast" vare, men et levende, følende individ som må behandles med omsorg og respekt for sin egenart. Som dyreeier må du spørre: hva kan jeg gjøre for at dyret får et godt liv, sett med dyrets øyne? Tenk nøye gjennom om et kjæledyr passer inn i ditt daglige liv. Hvis du velger å bli dyreeier har du ansvar for:

...å skaffe deg kunnskap om dyrets behov

Kjæledyr har behov for aktivisering og et levested som er tilpasset arten. Dyreartens levested i naturen gir en pekepinn om hvilke behov kjæledyret ditt har, for eksempel å være sammen med andre dyr av samme art, ha mulighet for å gjemme seg på et trygt sted eller å utforske nye miljøer. Hvis dyret ikke får oppfylt sine naturlige behov vil det føre til dårlig velferd. Dyr som kjeder seg, er ensomme, utrygge eller frustrert på annen måte kan utvikle atferdsforstyrrelser som overdreven aggresjon, urolighet eller slikking/plukking av pels/fjær. Sett deg grundig inn i hvilke behov kjæledyret ditt har ved å lese litteratur om arten.

...å aktivt forebygge sykdom, skade og smerte hos dyret

Som eier har man ansvar for å forebygge sykdom, hindre spredning av eventuell smitte, og begrense dyrets lidelse hvis det blir sykt eller skadet. Dette innebærer å vurdere om veterinær bør konsulteres. Noen ganger kan det forsvarlige være å avlive et lidende dyr fremfor å utsette det for langvarig smertefull behandling. Dette kan veterinæren hjelpe deg å vurdere. Avlivning av kjæledyr skal bare utføres av veterinær eller andre personer som vet hvordan dyret skal avlives momentant, uten å utsettes for lidelse.

Andre ting å tenke over:

Barn og dyr – Ikke alle dyr egner seg for barnefamilier. Barn må lære at dyr skal behandles forsiktig, og at dyr ikke er leker.

Godt naboskap – Kjæledyr kan oppfattes sjenerende av naboer, men et vel fungerende dyrehold medfører sjelden alvorlige konflikter. Vis hensyn.

Ansvarlig avl – Bare friske, velfungerende dyr bør brukes i avl. Ukritisk avl kan føre til genetiske defekter som igjen kan føre til lidelse for dyrene. Velg alltid et friskt og velfungerende dyr som kjæledyr og forebygg uønsket formering. Husk at du som dyreeier har ansvar for at dyrets eventuelle unger får gode hjem.

Hilsen Mattilsynet

Kaniner er aktive og nysgjerrige dyr. De ser svært godt og har vidt synsfelt. Med de store ørene har de også utmerket hørsel i tillegg til meget god luktesans, og er derfor svært observante.

Kaninens biologi og atferd

Kaninen er et flokkdyr med behov for nær kontakt med sine artsfrender. Ville kaniner graver ganger og huler i jorden der de bygger reir til ungene. I vill tilstand er kaniner bytte for mange rovdyr, og ved fare gjemmer de seg så fort som mulig i hulene under jorden. Mulighet for å grave og tilgang til trygge skjulesteder er derfor avgjørende for kaniners trivsel.

Kaniner er aktive og nysgjerrige dyr. De ser svært godt og har vidt synsfelt. Med de store ørene har de også utmerket hørsel i tillegg til meget god luktesans, og er derfor svært observante. I naturen bruker kaniner mye tid på å lete etter velsmakende planter og røtter.

Ville kaniner er vanligvis grå, sorte eller brunlige med små og spenstige kropper. Tamkaniner har blitt avlet frem i mange forskjellige fargevarianter og i størrelser fra 1-6 kg.

Hva du bør tenke over - før du skaffer deg kanin

Kaninen har forsiktig kroppsspråk og nesten ikke lydsspråk, noe som gjør at det er en utfordring å forstå den. Særlig barn kan ha problemer med å forstå et så stillfarent dyr. Tenk derfor nøye gjennom om barnet som ønsker seg kanin kanskje er bedre tjent med et mer "utadvendt" kjæledyr.

Kaniner bør alltid holdes i par eller grupper. Det beste er å ha én hann og én hunn, eller én hann og flere hunner. Hannen i et par bør kastreres for å unngå at han jager hunnen og for å unngå unger.

Kaniner har sjelden særlig glede av andre kjæledyr, men kan ofte fungere sammen med hund og katt etter en tilvenningsperiode.

Anbefalt leveringsalder er 6-12 uker. Dvergkaniner er de vanligste å holde som kjæledyr, og disse kan leveres fra 5 ukers alder. Kaninen blir kjønnsmoden ved ca. 4 måneders alder.

Kaniner blir vanligvis 6-12 år gamle. Dvergkaniner lever oftest i 7-8 år. Før du anskaffer kanin er det derfor nødvendig å vurdere om du har anledning til å sørge for kaniner i så lang tid fremover. Er du usikker på om du kan garantere dyrene en trygg fremtid, så utsett anskaffelsen.

Kaninene i ferien

Før du drar på ferie eller når du av annen grunn ikke kan se etter kaninene for

Kaniner som holdes innendørs trenger en innhegning eller et stort bur å oppholde seg i. En innhegning kan lages enkelt ved å skjerme et eget hjørne ved hjelp av brede planker eller netting. En god idé er å innrede et eget rom i huset spesielt med tanke på kaninene.

en periode, må du forsikre deg om at en ansvarlig person kan stille dem for deg. Gi nøye instruksjoner om de daglige rutiner for føring og stell og oppgi også telefonnummer til veterinær i tilfelle noe uforutsett skulle skje. Kaniner må ha tilsyn minst én gang pr. døgn. For dvergkaniner finnes det også mulighet for pensjonsplasser i ferier hos noen dyrebutikker og veterinærer.

Krav til miljø og nødvendig utstyr

Innkjøp av 2 kaniner samt utstyr vil koste ca. 3000 kr. Fôr, strø, diverse utstyr og veterinærbesøk vil gi utgifter på noen tusenlapper i året etter dette.

Kaniner trives godt utendørs selv om det blir noen minusgrader. Varme over 27 °C tåler de derimot dårlig, så skygge er nødvendig. Kaninene kan gjerne bo i et uthus e.l. med innhegning rundt, hele året. Om dette ikke lar seg gjøre bør de ha en innhegning eller en "luftegård" slik at de kan være ute på dagtid i sommerhalvåret. Her trenger de et lite hus med tørt bunnmateriale som kan gi beskyttelse for både sol og regn. Innhegningen må gjerdes inn med netting som enten graves dypt ned i bakken eller går under hele innhegningen slik at kaninene ikke graver seg ut.

Kaniner som holdes innendørs trenger en innhegning eller et stort bur å oppholde seg i. En innhegning kan lages enkelt ved å skjerme et eget hjørne ved hjelp av brede planker eller netting. En god idé er å innrede et eget rom i huset spesielt med tanke på kaninene. Benyttes bur bør dette være så stort som mulig. Kaniner som holdes innendørs i bur har enda større behov for en innhengning å utfolde seg i, eller en eier som er flink til å aktivisere kaninen utenfor buret.

I rom der kaninene får gå fritt må alle elektriske ledninger fjernes eller beskyttes slik at kaninene ikke gnager på dem. Giftige stueplanter, utstående spiker, giftig maling o.l. bør fjernes. Kaniner har problemer med å bevege seg på glatte gulv. Filttepper, filleryer e.l. bør derfor legges ut. Temperaturen i rom der kaniner oppholder seg bør være 15-21 °C. Dyrene bør ha tilgang til godt dagslys og naturlig døgnrytme. Om vinteren bør rommet opplyses med lampe slik at lysperioden blir lang nok. Bur/innhegning må aldri plasseres i direkte sollys eller i trekk. Siden kaniner er naturlig engstelige bør de også plasseres på et rolig sted i huset.

Mosjon er nødvendig for å opprettholde god fysisk helse hos kaninen samtidig som det gir utspreidelse og mulighet til å utforske miljøet. Kaniner som holdes i

Kaniner er vegetarianere. De skal alltid ha friskt, tørt høy av god kvalitet tilgjengelig. I tillegg bør de få forskjellige, friske grønnsaker og en god kaninblanding daglig.

bur eller en liten innhegning må derfor jevnlig slippes ut for å mosjonere. Bunken i bur eller hus bør dekket med spon/treflis som er lett å skifte. I et hjørne bør kaninene ha sitt eget toalett i form av en kasse med kattesand e.l.

Kaniner må ha skjulesteder de kan bruke som hule, f.eks. en trekasse snudd opp ned med en passe stor inngang. Kassen bør fôres med rikelig høy eller annet redemateriale og begge kaninene bør ha plass til å ligge der samtidig. Kaniner trenger noe å grave i, og de liker å ha en forhøyning å sitte på, for eksempel taket på sovehuset hvis dette er flatt. Andre ting som kaninene kan hoppe over, krype under og klatre på stimulerer til aktivitet og beriker kaninenes levested. De trenger også forskjellig materiale å gnage på, f.eks. grener og gulrøtter.

Matskålene bør være i et tungt materiale som dyrene ikke kan velte. I tillegg trengs vannflaske.

Rengjøring

Hver dag bør avføring, vått strø og annet fuktig materiale fjernes. Hele innhegningen eller huset bør tømmes for strø og rengjøres grundig minst én gang hver uke.

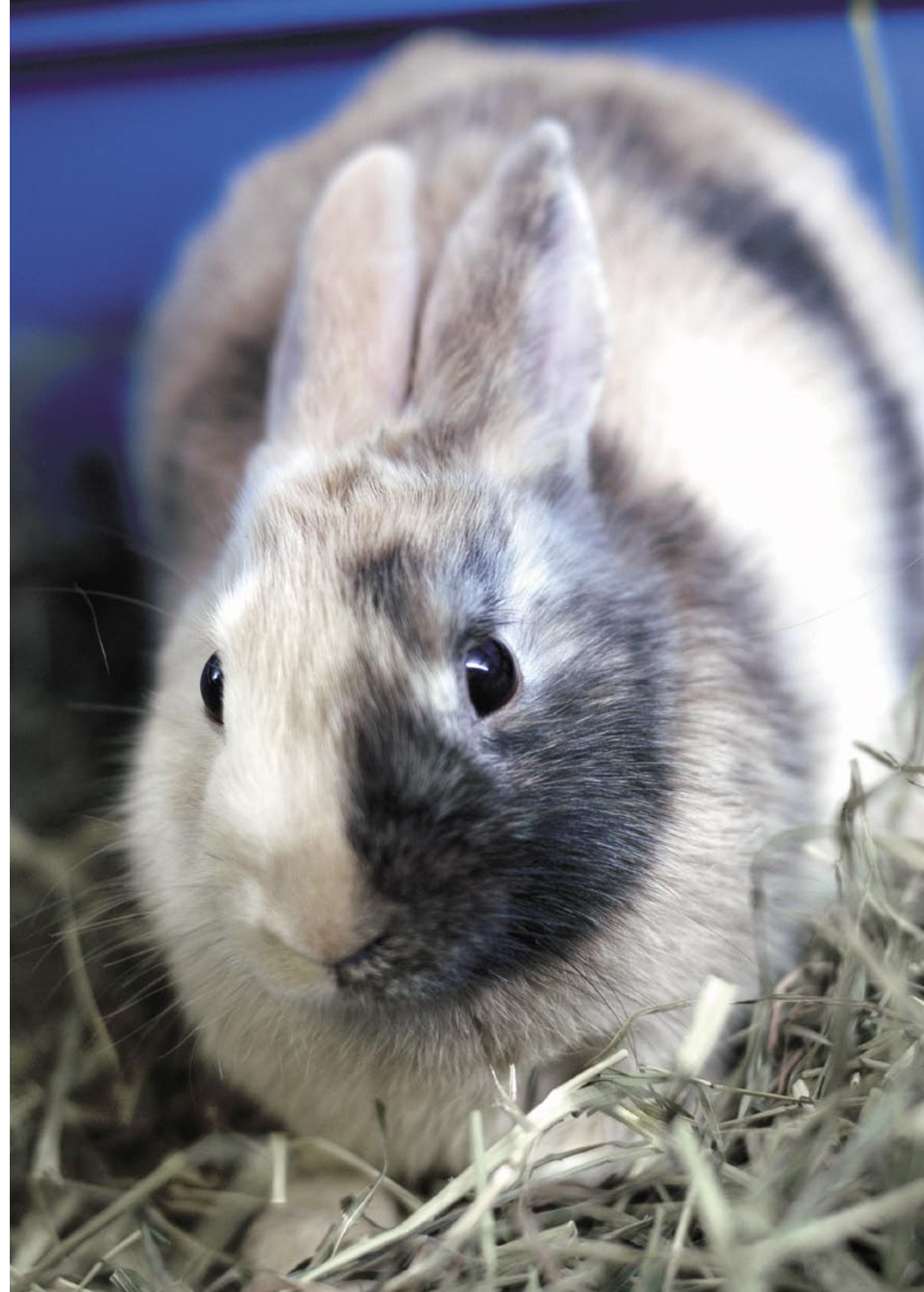
Fôring

Kaniner drikker mye og bør derfor ha stor vannflaske som etterfylles daglig og renses med jevne mellomrom. Mineralstein bør de alltid ha.

Kaniner er vegetarianere. De skal alltid ha friskt, tørt høy av god kvalitet tilgjengelig. I tillegg bør de få forskjellige, friske grønnsaker og en god kaninblanding daglig. Brødkalker og litt knekkebrød er godt å gnage på. Gulrøtter, minimais, reddiker, brokkoli, løvetannblader, gress, persille og blomkål er veldig bra. Grøntfôr som plukkes i boligområder eller i nærheten av veier bør skylles og tørkes grundig før det gis til kaninen, dette for å fjerne eventuell forurensing. Kaninene kan også få litt frukt, ca. 1 ss daglig. Ikke gi kaninene frosne grønnsaker eller for mye kål og salat, da dette kan gi dårlig mage. Gi aldri søtsaker, melkeprodukter e.l. Pass på at kaninen ikke blir overvektig. Kaninen spiser og fordøyer noe av maten to ganger ved å spise litt av avføringen.

Håndtering av kaniner

Kaniner er naturlig sosiale og kan lære å sette pris på menneskelig kontakt, men det er store individuelle forskjeller og noen kaniner er redde av natur.



Fortennene til kaninen vokser hele livet, og det er derfor svært viktig at de slites, så de ikke blir for lange. Sørg for rikelig med egnet gnagemateriale.

For at kaninen skal oppnå tillit til mennesker er det avgjørende at den oppfatter kontakt som positivt. Tving aldri kaninen. Tillitsforholdet må bygges over tid. Lær barn at kaninens ønsker må respekteres. Bruk tid på å lære kaninens kroppsspråk, og bruk det selv. En vennlig hilsen er f.eks. et forsiktig nuss med nesen.

Skrem ikke kaninen med brå bevegelser eller høy stemme. Trampling varsler fare for kaniner. En redd kanin kryper taust sammen.

Kaniner løftes med én hånd under baken og én hånd som forsiktig støtter over nakken. Hold kaninen tett mot din egen kropp, dette virker betryggende. Løft aldri kaninen etter ørene eller etter nakkeskinnet uten støtte under baken. Kaninen er et forholdsvis skjørt dyr og hardhendt eller uvøren håndtering kan lett føre til ribbeinsbrudd eller lignende. Sett aldri kaninen på et høyt bord e.l. som den kan hoppe ned fra og pass på ved håndtering at den ikke slippes i gulvet.

Man kan aktivisere kaninen ved å for eksempel plassere mat på steder der den må arbeide for å få tak i det eller sette opp hindre som kaninen kan hoppe over for å få en godbit. Hoppkonkurranser kan utsette kaninen for stress, tvang og fare for beinbrudd – husk at hopping skal være frivillig og en lek.

Daglig stell

Fortennene til kaninen vokser hele livet, og det er derfor svært viktig at de slites så de ikke blir for lange. Sørg for rikelig med egnet gnagemateriale.

Kaniner pusser seg selv og trenger ikke å bades. De røyter hver 3. måned, da bør de børstes daglig for å unngå at de slikker i seg all pelsen og får magetrøbbel. I røyteperioden bør dyrene få ekstra fiberrik kost slik at fordøyelsen blir kvitt hårballer. Langhårede kaniner kan få smertefulle knuter i pelsen og bør børstes regelmessig.

Hvis klørne ikke slites nok må de klippes med negletang. Dette får du i dyrebutikken. Vær forsiktig så du ikke klipper for langt inn og treffer nerven.

Helse og sykdom

En frisk kanin er aktiv, oppmerksom og holder seg ren. Sjekk kaninen daglig for tegn på sykdom eller skade. Siden kaniner er byttedyr vil de alltid prøve å skjule sykdom og skade, men hvis kaninen krummer ryggen og er mindre aktiv enn vanlig kan dette tyde på smerter. Hvis du mistenker at kaninen er syk eller skadet bør du snarest kontakte veterinær for råd og eventuell behandling.

Fortennene skal være like lange. De er spisse på unger og jevne på voksne. Overtennene skal ligge utenfor tennene i underkjeven. Oppdages ujevne, løse, for lange eller mørke tenner bør veterinær kontaktes.

Kaninen skal ha daglig avføring i form av sorte, faste kuler. Diaré kan tette igjen kjertlene rundt kjønnsåpningen og klistre seg fast i pelsen. Kaninen må da rengjøres forsiktig med mildt såpevann, og dietten endres.

Gnaging på sprinklene i buret, overdreven pussing eller passivitet, gnaging på egen pels eller svinging med hodet frem og tilbake kan være tegn på dårlig velferd. Prøv å finne ut hva som er galt: Trenger kaninen oftere mosjon, mer aktivitet og sysselsetting, eller utsettes den stadig for negative opplevelser? Forsøk å bedre kaninens livskvalitet.

Disse brosjyrene er et samarbeidsprosjekt mellom Mattilsynet og interesseorganisasjoner. Hensikten er å gi grunnleggende kunnskap og veiledning til deg som har eller tenker på å skaffe deg kjæle- eller hobbydyr. Brosjyrene kan også lastes ned i pdf-format på www.mattilsynet.no

